

INTRODUCCIÓN

Fundación PANIAMOR

Contexto

INTERVENCIÓN

Métodología

Módulos de formación

Graduación y certificaciones

Elementos complementarios

Alianzas institucionales



CARACTERIZACIÓN

Características del Modelo

Marco orientador

Participantes Girasoles

ALCANCES

Resultados y conclusiones

Comunicación e incidencia

Documentación del proceso



Fundación PANIAMOR



INTRODUCCIÓN

Fundación PANIAMOR

Es una Organización no Gubernamental costarricense de carácter técnico y de naturaleza preventiva. Aspira y contribuye para que las niñas, niños y adolescentes ejerzan sus derechos y fortalezcan sus valores en un entorno libre de violencia y discriminación.

Visión

Una Costa Rica en la que niñas, niños y adolescentes construyen vidas plenas de luz y de valor, libres de toda violencia y de toda discriminación.

Misión

Potenciar la incorporación de la cultura de los derechos de la niñez y la adolescencia en la acción política y social de la nación.

La Fundación PANIAMOR y sus aliados, desarrollan y transfieren al Estado modelos relevantes y efectivos sustentados en evidencia, con potencial de escalamiento por la vía de políticas y programas, contribuyendo a la capacidad-país para enfrentar las violencias y exclusiones que enfrentan miles de personas menores de edad y personas jóvenes. Es una institución que impulsa y patrocina la implementación de modelos en pro de los derechos de mujeres jóvenes.





Contexto



Contexto de intervención

Costa Rica

El país está afrontando una situación compleja de inestabilidad laboral y oportunidades reducidas para la agencia económica, principalmente para las mujeres. Según la última encuesta de Estructura de Empleo y Remuneración en Empresas (ENAE) del INEC de 2016, la fuerza laboral de las mujeres en el sector privado representa apenas cerca de la mitad de aquella de los hombres (33,9% vs. 65,9%).

Por otra parte, según los datos trimestrales de la Encuesta Continua de Empleo (INEC, 2021), para diciembre de 2020, la proporción de mujeres jóvenes con menos de 25 años que se encontraba ocupada era de menos de la mitad de la proporción de hombres con la misma edad (28,94 vs. 47,09) y dicha proporción de ocupación se redujo de manera significativa durante los meses de la pandemia.

Además de las desiguales condiciones laborales observadas, las mujeres muestran una sistemática brecha salarial con respecto a los hombres, más pronunciada en el caso del sector privado y se agudiza de manera especial cuando la actividad es por cuenta propia o como emprendedora. Por otro lado, existe una tendencia a evitar la contratación de personas jóvenes, pues se considera que carecen de algunas habilidades blandas esenciales, tales como estabilidad, responsabilidad y atención al público (Diagnóstico Laboral de Oportunidades, 2021). Los discursos sociales estigmatizantes basados en estereotipos de género y en edadismo, pueden considerarse obstáculos para las oportunidades de empleabilidad de las jóvenes lo que, sumado a las dificultades para el acceso a la educación, genera barreras para el desarrollo de las jóvenes.

Producto de la pandemia y las desigualdades sociales, se han presentado nuevas formas de exclusión educativa, que a su vez, potencian el riesgo de aumentar los niveles de pobreza en los próximos años. Costa Rica afronta un apagón educativo, que ha recortado aún más los conocimientos de cohortes estudiantiles, ha ampliado las asimetrías y la exclusión educativa (Estado de la Educación, 2021). La crisis económica y social que se está presentando a nivel mundial y nacional, establece un contexto difícil para la búsqueda de oportunidades de autonomía personal y económica.



Desamparados

Desamparados es un cantón de la provincia de San José que se conoce por su alta densidad poblacional. Actualmente se compone de 13 distritos, siendo los más poblados: Desamparados, San Miguel, San Rafael Abajo y Los Guido. Su población es de 249.367 personas (INEC, 2022), con una media de 34 años en la edad de sus pobladores y una esperanza de vida de 79 años (Organización Mundial de la Salud, 2022).

En el cantón de Desamparados hay un 17,3% de hogares en situación de pobreza y un 4% de hogares en situación de pobreza extrema, y 19,4% de hogares tienen al menos una carencia (Plan Cantonal de Desarrollo Humano Local de Desamparados, 2016). La situación país tiende a coincidir con las condiciones del cantón, existen crisis en la economía, en las condiciones de salud y educación (Diagnóstico Comunitario, 2021).

Según el Índice de Desarrollo Humano Desamparados ocupa el lugar 72 en el país, es decir se encuentra entre los últimos 10. Tiene una tasa de alfabetización del 99% en personas de 15-24 años, sin embargo, el nivel de escolaridad de la población que habita en Desamparados es bajo, solamente el 17,3% completó la educación secundaria y el 22,2% cuenta con educación superior (Plan Cantonal de Desarrollo Humano Local de Desamparados, 2016)

El Índice de Potenciación de Género Cantonal (IPGC) indica que Desamparados se ubica en la categoría de cantones con logros medio bajos, ocupando la posición 46 (Municipalidad de Desamparados, 2015).

Las manifestaciones de violencia que se desarrollan en este contexto comunitario afectan la sociabilidad de las personas jóvenes en el territorio y les expone a situaciones de riesgo. Asimismo, se presentan conductas agresivas o abusivas que son potenciadas por la presencia del micro mercado de drogas (Hernández, 2017).

El 82,1% de jóvenes de Desamparados identifican la inseguridad ciudadana como principal problema del cantón, y se destaca que 74,7% de jóvenes señalan al menos una situación de discriminación. De estas, 41,6% se da por la condición socioeconómica y 37,8% por ser jóvenes (CPJ) y Fondo de Poblaciones de las Naciones Unidas (UNFPA), como se cita en Hernández, 2017).





Características del Modelo





Girasoles



Girasoles



Regresar a portada

CARACTERIZACIÓN

CARACTERÍSTICAS DEL MODELO

El Modelo Girasoles se propone incidir en la fase juvenil de las mujeres adolescentes y jóvenes vulnerables con el fomento de la autonomía, autovaloración, agencia personal, transformación de vínculos y oportunidades.

Como objetivo general, busca la transformación de las consecuencias negativas de las condiciones de vida de jóvenes mujeres que provienen de contextos de alta violencia y desventaja, con la formación de efectivas competencias socioafectivas, técnicas y de empleabilidad y el desarrollo de entornos de oportunidad. Propicia nuevos enfoques, para las políticas y programas dirigidas a las juventudes que están direccionados a romper los ciclos de pobreza, exclusión social y violencia e impulsar estrategias de autonomía económica.

Girasoles es un modelo de formación que se propone aportar a la transformación personal afirmativa y la apertura de oportunidades de inclusión y empleabilidad para combatir la exclusión social de mujeres adolescentes y jóvenes que no se encuentren estudiando ni trabajando. Sus características exitosas han sido comprobadas por la Fundación PANIAMOR en zonas costeras y urbano - marginales y las evidencias han sido analizadas científicamente con el apoyo de la Cooperación Canadiense y FLACSO Costa Rica.

SU NOMBRE RESPONDE A UNA METÁFORA

GIRA

Busca que las jóvenes logren transformar la perspectiva personal vulnerable, que traen al inicio del Programa, a través del desarrollo de capacidades, replanteamientos identitarios y vinculares que contribuyan a lograr un cambio de forma sostenible en el tiempo.

SOLES

Procura aliados que generen un ecosistema local que brinde mayores oportunidades de experiencia, incorporación social y productiva e involucra actores clave a nivel nacional y local capaces de ofrecer opciones para el desarrollo de mujeres jóvenes.





Marco orientador



MARCO ORIENTADOR

¿De qué enfoques parte del modelo?



ENFOQUES RECTORES

Enfoque de derechos

Los derechos humanos son inherentes a toda persona y deben ser atendidos por los Estados. El derecho internacional ha establecido derechos individuales y colectivos en los ámbitos civil, político, cultural, económico y social. La igualdad es un derecho humano protegido por distintos instrumentos nacionales e internacionales. La Fundación PANIAMOR y el Modelo Girasoles reconocen la existencia de importantes grupos juveniles en exclusión social que requieren de un proceso diferenciado, orientado precisamente a facilitar su inclusión en el sistema y la garantía del cumplimiento de sus derechos. Particularmente, asume la igualdad como una aspiración entre hombres y mujeres y busca superar sus carencias en las mujeres adolescentes y jóvenes al incluirlas en los procesos del desarrollo como sujetos de derechos, con capacidad de participar activamente como ciudadanas.



Enfoque de género

Las desigualdades, por razón de género, dificultan severamente el pleno desarrollo de las adolescentes y jóvenes en situación de vulnerabilidad con las diversas formas de discriminación y violencia de género que afectan su calidad de vida, la educación y la empleabilidad.

El Modelo Girasoles reconoce la necesidad de establecer acciones diferenciadas para promover la participación e inclusión de las mujeres jóvenes desde la construcción de los roles, visiones e interacciones de una manera género sensitiva e inclusiva. El énfasis en la defensa y promoción de los derechos humanos de las mujeres del Modelo Girasoles toma centralidad en la erradicación de expresiones de discriminación y estigmatización por el hecho específico de ser mujer, adolescente, joven y pobre.

Enfoque de juventudes

La fase juvenil incluye la adolescencia y juventud. Es el período donde las transformaciones biopsicosociales llevan al surgimiento del ser productor y reproductor. Se alcanzan nuevas condiciones intelectuales que permiten replantearse las relaciones con el mundo, valorar el sentido de vida y afirmar la identidad. Es una etapa estratégica del desarrollo humano, donde puede producirse un mayor número de transformaciones que en otras etapas.

Las personas jóvenes sufren discriminaciones específicas por su edad, son estigmatizadas como etapa problema y sus aportes son invisibilizados. En el Modelo Girasoles se considera la importancia de este período de desarrollo para la deconstrucción de estigmas y limitaciones así como para la entrega de recursos psicosociales que fortalezcan el desarrollo. De allí que el Modelo se propone incidir en las condiciones de la fase juvenil de las mujeres adolescentes y jóvenes vulnerables, con el fomento de la autonomía, autovaloración, agencia personal, transformación de vínculos y oportunidades.



Enfoque de capacidades

Las capacidades expresan la libertad y las oportunidades reales con que cuenta una persona para llevar el tipo de vida que considera valiosa, permitiendo la autodeterminación. El enfoque de la capacidad (Capability Approach) fue desarrollado por el premio Nobel Amartya Sen.

La capacidad proporciona un punto de vista desde el cual valorar las condiciones sociales, políticas y económicas que viven las personas al interior de la sociedad. Estas condiciones son importantes porque pueden llevar al desarrollo o al deterioro de los funcionamientos y las capacidades de las personas jóvenes. Desde este enfoque no se indagan las necesidades básicas, los bienes primarios o los recursos con que cuenta un individuo, sino las capacidades que le permiten llegar a hacer o ser, indaga la habilidad real de una persona para realizar actos que le aportan o le permiten lograr funcionamientos valiosos como parte de su vida.

Las diferencias de la capacidad para funcionar surgen por una cantidad de factores que se relacionan con las características personales, las diversidades del medio ambiente y las variaciones en los recursos no personales, como la cohesión social o los servicios. El modelo Girasoles procura la deconstrucción de los limitantes sociales, cuya internalización afecta negativamente el desarrollo en mujeres jóvenes vulnerables y promueve intensamente las capacidades mediante nuevas perspectivas de formación, el reconocimiento propio y de las características del entorno.

Relaciones basadas en el vínculo

El vínculo expresa la calidad de la relación y refleja los efectos subjetivos que tiene el encuentro con el otro. En todo vínculo hay aprendizaje y comunicación; la persona que establece el vínculo puede ser tomada como modelo, auxiliar o semejante. Se conecta con la subjetividad, factor crucial, pero frecuentemente olvidado en programas y políticas y que es central en la transformación sostenible de las adolescentes y jóvenes.

En el Modelo Girasoles, se identifica la importancia del vínculo que establecen las facilitadoras con las participantes de la intervención así como las mujeres referentes y las propias jóvenes. El vínculo apunta a transformaciones que inciden fuertemente en las participantes, su permanencia en la intervención, la sororidad, la capacidad de agencia y la autonomía económica y su capacidad de respuesta ante las oportunidades.



ENFOQUES ESTRATÉGICOS

Enfoque territorial

Concibe los territorios como como un producto social, cultural e histórico, con unidades articuladas a una trama socio-económica y cultural, vinculada por las instituciones y las formas de organización existentes. La concepción del territorio reconoce que los grupos juveniles rurales y urbanos presentan características y necesidades distintas; posibilita la cooperación y corresponsabilidad amplia de diversos actores sociales y por lo tanto un posicionamiento estratégico de las juventudes en la realidad de su entorno. El Modelo Girasoles sitúa las adolescentes y mujeres jóvenes en situación de vulnerabilidad en su realidad local para entender, gestionar y articular ejes fundamentales de su desarrollo.

Responsabilidad social

Es una forma ética de gestión que se expresa en el compromiso voluntario de poner en práctica acciones que promuevan el bienestar social en las dimensiones de lo social, lo económico y lo ambiental. Sustenta que las empresas, el comercio y la inversión son pilares esenciales de paz y prosperidad.

Corresponsabilidad social

Propone acciones empresariales responsables que construyen confianza y capital social al mismo tiempo que contribuyen al desarrollo humano y los mercados sostenibles. La corresponsabilidad se establece en el trabajo conjunto con la Fundación PANIAMOR, otras instituciones del Estado y el sector privado.





Participantes Girasoles





PARTICIPANTES GIRASOLES

Perfil de las jóvenes Girasoles

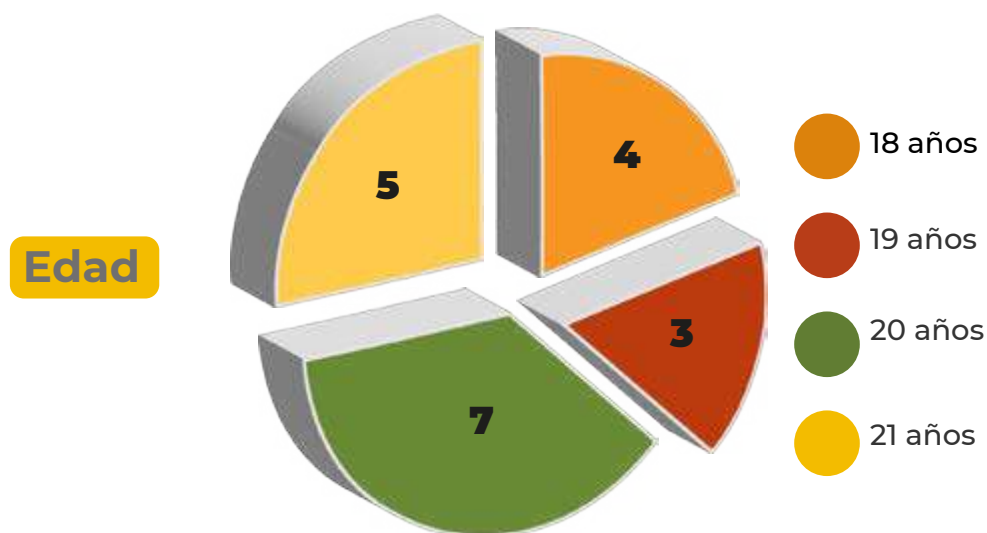
- Mujeres de 15 a 21 años
- No estudian y/o no trabajan
- Cuentan con educación primaria concluida
- No son madres o cuentan con apoyo permanente para el cuidado de sus hijos(as)
- Presentan disponibilidad y accesibilidad para concretar los módulos

Jóvenes Girasoles en Desamparados

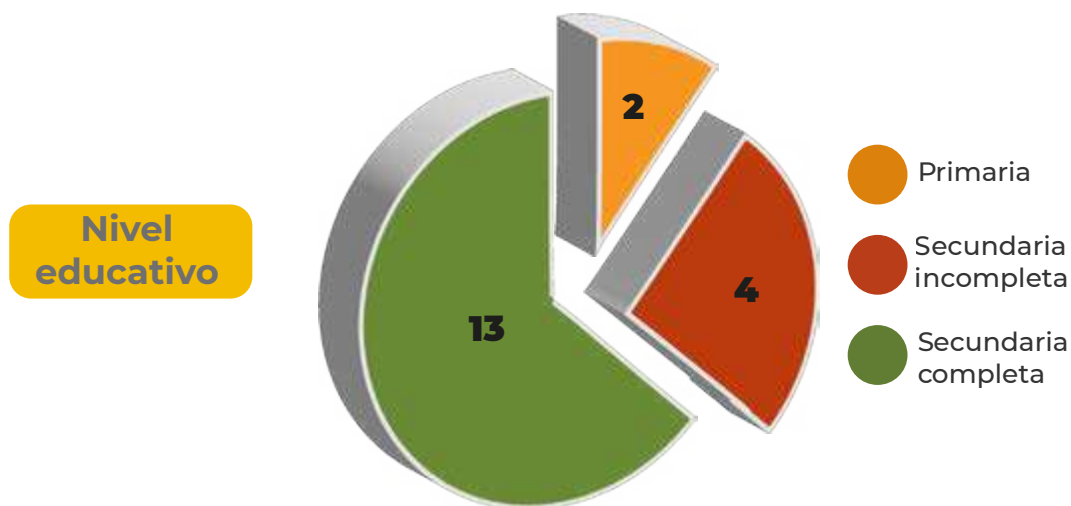
La intervención en Desamparados se llevó a cabo inicialmente con la participación de 22 jóvenes, no obstante los módulos de agencia personal y agencia socioproductiva fueron concluidos por 19 jóvenes.

Todas las jóvenes Girasoles residían en el cantón de Desamparados y eran de nacionalidad costarricense. La mayoría (14 participantes) nacieron en Desamparados, siendo San Miguel y Los Guido los distritos más mencionados, a diferencia de tres jóvenes, quienes nacieron en San José, y una que nació en Salitrillos de Aserrí.

Al ingresar a Girasoles, las participantes se encontraban en un rango de edad entre los 18 y los 21 años, tal como lo describe el siguiente gráfico.



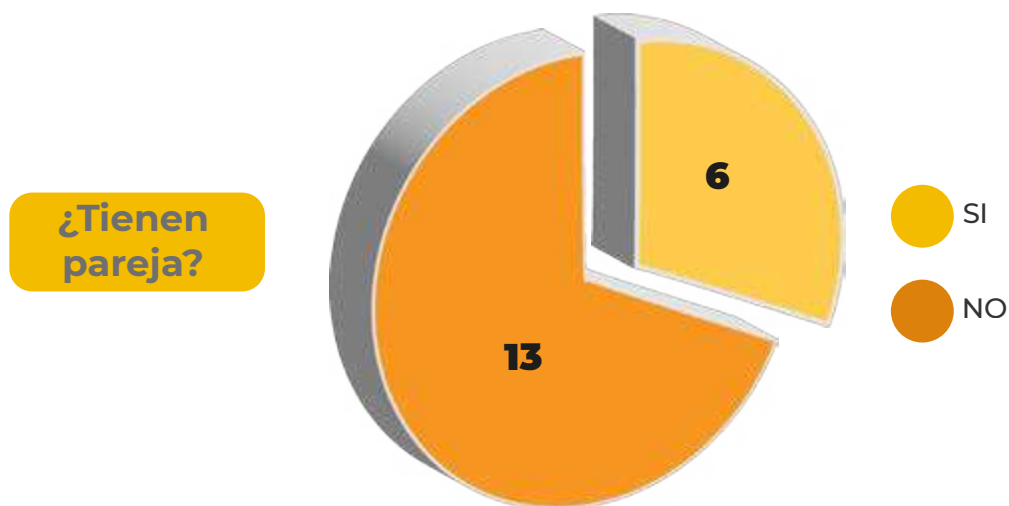
Con relación al nivel educativo, completaron mayoritariamente la educación secundaria, aunque algunas no cursaron o finalizaron el bachillerato. De las 19 participantes, hubo 13 que concluyeron la educación secundaria, 4 no la completaron y 2 contaban únicamente con educación primaria.



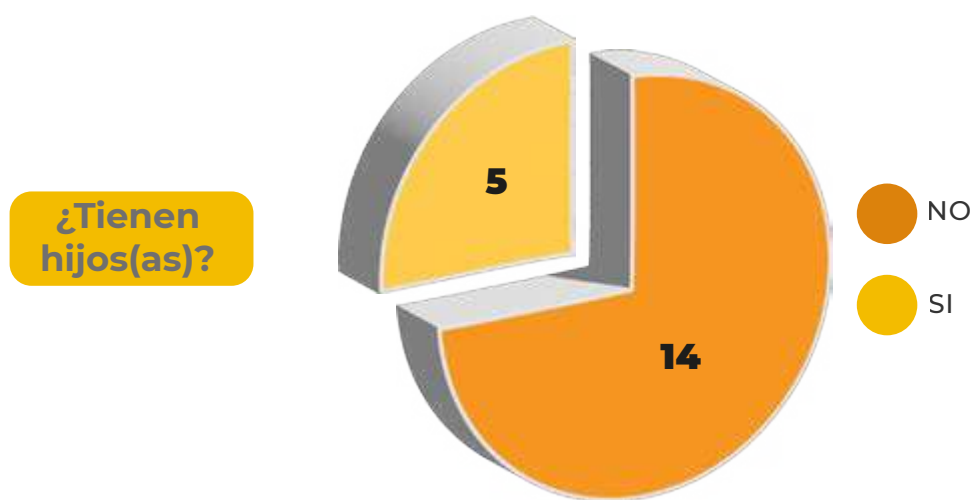
Respecto a su ocupación actual, 7 indicaron que estaban desempleadas, 6 se dedicaban solamente a las tareas del hogar, y las 6 restantes no estudiaban, trabajaban ni realizaban tareas domésticas, lo cual implica que estaban excluidas de tres sistemas sociales a la vez.



Al inicio del proyecto todas las participantes estaban solteras, a excepción de una que indicó que se encontraba en unión libre. La mayoría de las jóvenes indicó que no tenía pareja, específicamente 13 de ellas, y únicamente seis personas afirmaron tenerla. Las 6 jóvenes que se encontraban en una relación mencionaron que su pareja era un hombre, con un rango de edad entre 19 y 30 años.



Se identificaron 5 participantes que eran madres al iniciar el proyecto, de las cuales 4 tienen solo un hijo o hija, y 1 tiene dos, un hijo y una hija. Todas ellas viven con sus hijos(as), a excepción de una joven que dio en adopción a su hijo.





Metodología





Regresar a portada

INTERVENCIÓN

METODOLOGÍA

Fases de implementación

I. Creación de condiciones

Objetivo: Conocer de primera mano los contextos y los actores que pueden convertirse en socios estratégicos del Modelo, así como los recursos locales a movilizarse con estos. Contactar y sensibilizar las entidades identificadas positivamente.

II. Programa de construcción de capacidades

Objetivo: Proporcionar, a las mujeres adolescentes participantes, competencias personales para el empleo y técnicas para romper los ciclos de exclusión social y violencia de género para su propio beneficio, el de sus familias y comunidades.

III. Participación en actividades productivas inclusivas

Objetivo: Identificar el sector privado e institucional que evidencie mayores oportunidades de inserción laboral.

IV. Monitoreo y evaluación

Objetivo: Mantener un seguimiento permanente del funcionamiento de los ejes que integran el Modelo

Proceso de convocatoria y selección



La convocatoria de las participantes en Desamparados se llevó a cabo mediante la difusión en redes sociales de un afiche y un cuestionario y se obtuvieron 150 respuestas en una semana. La pronta reacción de las mujeres jóvenes de Desamparados denota el interés que presentan en formar parte de procesos de capacitación que fortalezcan la agencia de las jóvenes en contextos de riesgo social y de escasas oportunidades laborales.



Con base en los criterios de selección se priorizó a aquellas personas que del todo no estudiaban ni trabajan y se procedió a confeccionar una primera ficha con las características sociodemográficas y el nivel de motivación para participar. Con esta primera información se procedió a convocarlas a una sesión para desarrollar una entrevista estructurada que permitiera profundizar en las condiciones de vida a nivel personal, familiar y comunal. Se reclutaron finalmente 22 participantes para iniciar el proceso de los módulos.

Valoración diagnóstica

Con el fin de comprender las características sociodemográficas de Costa Rica y Desamparados, las condiciones de vida de las jóvenes y sus familias así como las oportunidades laborales para mujeres jóvenes, se realizaron dos diagnósticos que permitieron obtener información estratégica:

Descargar



1. Diagnóstico comunitario

Descargar



2. Diagnóstico de oportunidades laborales.

La información recabada permitió tener un panorama integral de las situaciones que podrían afrontar las jóvenes Girasoles e identificar instituciones que podrían brindarles servicios de apoyo.

DISEÑO DE INSTRUMENTOS ESPECIALIZADOS

Se construyeron 4 instrumentos para la recolección de información durante la intervención:

Ficha de Ingreso: Recoge información básica sobre las personas aspirantes.

Guía de Entrevista: Profundiza en las condiciones de vida de cada joven, tanto a nivel personal, como familiar y comunal.

Cuestionario de barreras y oportunidades: Desarrollado para medir la percepción de cada participante sobre las barreras y oportunidades que afronta en su vida cotidiana.

Cuestionario de capacidades y limitaciones: Recopila información sobre la valoración de capacidades y limitaciones propias que podrían intervenir en su desarrollo personal, social y económico.

La información recopilada se utilizó para elaborar una base de datos de las participantes y analizar el impacto del Programa en la vida de las jóvenes, cumpliendo con los criterios éticos correspondientes para el manejo de datos. Los cuestionarios también se aplicaron al final de la intervención para valorar la existencia de cambios.





Módulos de formación



MÓDULOS DE FORMACIÓN



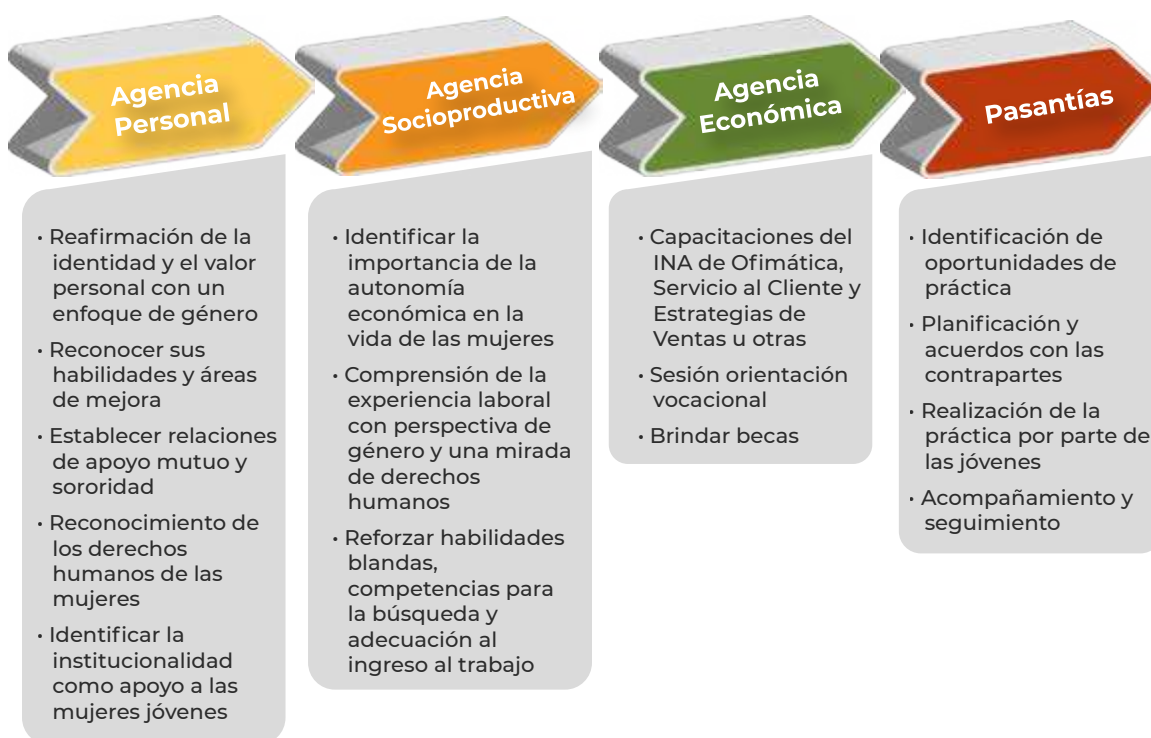
El proyecto Girasoles identifica la pertinencia de desarrollar intervenciones que brinden oportunidades a personas en exclusión laboral y educativa, desde la construcción de conocimientos y la puesta en práctica de ellos. Impulsa estrategias de autonomía personal y económica en mujeres jóvenes, requiere de procesos de sensibilización y capacitación grupal.

Consta de tres módulos de formación, dirigidos a la transformación identitaria, derechos y violencias, generación de competencias socioafectivas, blandas, técnicas y de empleabilidad, lo que se complementa con el desarrollo de entornos de oportunidad a través de pasantías.



La malla curricular implica que las jóvenes participen activamente en cuatro procesos formativos diferenciados: un primer eje en el cual se trabaja su capacidad de agencia personal; un segundo eje sobre competencias para la empleabilidad; un tercer eje, mediante el cual se refuerzan conocimientos técnicos específicos vinculados a la oferta laboral de la zona; Y el cuarto eje lo constituyen las pasantías.

El proceso de intervención consta de los siguientes componentes:



Agencia Personal

Enfatiza las acciones propias y la participación activa, como potenciadores de cambios en la vida y en el entorno. Promueve el fortalecimiento de las habilidades blandas, comunicación, pensamiento crítico y educación emocional. Permite establecer acuerdos de convivencia para el desarrollo del proyecto e iniciar un proceso de transformación personal. Deconstruye la estigmatización internalizada y mandatos de género.

Representa un espacio de transformación identitaria, lo cual es fundamental porque el autoconocimiento y la autovaloración son elementos perdurables que les pueden permitir transformar también sus relaciones, la participación en espacios sociales, las expresiones de violencia y la construcción de proyectos de vida, desde sus intereses y capacidades. En esta línea, una de las jóvenes mencionó “conforme vamos creciendo en un área vamos a ir avanzando en todas las otras áreas de la vida” (Joven Girasol, comunicación personal, módulo agencia personal).

Agencia Socioproductiva

Analiza la importancia de la autonomía económica en la vida de las mujeres, promueve la comprensión del mundo del trabajo con una mirada crítica y el reforzamiento de las habilidades para la empleabilidad. La integralidad con el módulo anterior y el posterior es necesaria para enfrentar el mundo laboral actual, abordando elementos como el acercamiento a los derechos laborales y la construcción de habilidades para la agencia económica.

Si bien existen barreras internas y externas para el desarrollo, las participantes tienen la posibilidad de transformarlas y crear una nueva historia. Les permite reconocer que “los derechos laborales no se le pueden negar a nadie” (Joven Girasol, comunicación personal, módulo agencia socioproductiva) y que tienen la posibilidad de fortalecer sus habilidades para la inclusión en el mundo laboral. Las jóvenes dijeron frases de gran impacto en esta área, tales como “de donde vengas no determina para dónde vas” (Joven Girasol, comunicación personal, módulo agencia socioproductiva) y “siempre hay tiempo para reinventarte” (Joven Girasol, comunicación personal, módulo agencia socioproductiva).



Agencia Económica

Consiste en la formación técnica, enfatizando en las habilidades que contribuyan a las oportunidades socioproductivas y de empleabilidad. El Instituto Nacional de Aprendizaje (INA) les brindó cursos en ofimática, servicio al cliente y estrategias de ventas.

Las jóvenes adquirieron aprendizajes clave relacionados con habilidades laborales y destacan el proyecto como una oportunidad para la agencia y su inclusión en el ámbito laboral. Las capacitaciones impartidas por el INA fueron identificadas por las jóvenes como uno de los elementos más provechosos para la empleabilidad y un aspecto motivador para permanecer en el proceso.

Pasantías

Se desarrollaron pasantías laborales que se coordinaron directamente con algunas instituciones que tenían oficinas en el cantón, procurando que tuvieran apertura y sensibilización para brindar a las jóvenes la oportunidad de laborar durante un mes. Para ello se informó y explicó el objetivo del Modelo y de las pasantías, las capacidades técnicas y socio afectivas con las que contaban las jóvenes así como el contexto en el que se llevarían a cabo.

La pandemia dificultó la inclusión de participantes en el comercio por lo que el proceso de la pasantía lo realizaron 12 de las jóvenes en los 6 lugares presentados a continuación:

- Municipalidad de Desamparados
- Centro Cívico para la Paz La Capri
- Patronato Nacional de la Infancia, Oficina San Miguel de Desamparados
- Área de Salud Desamparados 2
- Instituto Nacional de Seguros
- Fundación PANIAMOR

Desde la perspectiva de las participantes, las pasantías contribuyeron a su autonomía y ciudadanía, les permitieron mejorar la organización diaria y experimentar crecimiento personal, aunado a esto, las identifican como un recordatorio de las oportunidades con las que cuentan para no rendirse en medio de una sociedad que las excluye de entornos sociales.





Graduación y certificaciones



GRADUACIÓN Y CERTIFICACIONES

El Modelo Girasoles finaliza las experiencias formativas de las jóvenes participantes con documentos válidos de certificación que reflejan los resultados obtenidos y son un valor que contribuye a destacar su experiencia y aprendizajes para su presentación ante personas empleadoras.

Las jóvenes girasoles recibieron certificados por parte del Instituto Nacional de Aprendizaje que constatan los conocimientos adquiridos durante la capacitación brindada por dicha institución en el módulo de Agencia Económica.

El Proyecto Girasoles culmina con la celebración de una graduación pública en la que se entrega el certificado por la conclusión exitosa de su formación.

La graduación es una actividad clave para evidenciar el impacto que tiene el Modelo en la vida de las jóvenes, participan activamente en fases del acto y tienen como público a familiares y amistades así como a las autoridades y representantes que favorecieron el desarrollo de la intervención. Cabe destacar que las jóvenes lograron que el público conociera el proceso de capacitación y las herramientas construidas durante las etapas de su desarrollo, a través de las palabras de la maestra de ceremonias, el vibrante discurso de una de las Girasoles y la festiva presencia de todas.





Elementos complementarios





Girasoles



Girasoles



Regresar a portada

ELEMENTOS COMPLEMENTARIOS

Sesiones de cohesión

Los módulos de formación se complementaron con la inclusión periódica de sesiones de cohesión que dinamizaban la capacidad de unión del grupo. El desarrollo de estas sesiones fortaleció el clima grupal, la confianza y colaboración grupal para el cumplimiento de los objetivos del modelo, a partir de la escucha activa, la sororidad y la comprensión de sus experiencias. También se profundizó en temáticas de los módulos para reforzar los contenidos y su comprensión.

La expresión y la construcción grupal contribuyeron al fortalecimiento de la agencia personal de las jóvenes. No estaban incluidas en el Modelo y se propone mantenerlas durante las siguientes intervenciones como método para el seguimiento y apoyo de las participantes.

Mujeres referentes

El programa incorpora un módulo de sensibilización de figuras referentes, con la asistencia a sesiones grupales en el Centro Cívico, para favorecer la permanencia de las jóvenes en el proceso. Cada participante seleccionó a una mujer referente en su vida a la que se dio a conocer en qué consiste Girasoles. Las referentes participantes tenían entre 29 y 59 años de edad; algunas son amas de casa y otras trabajan de forma remunerada fuera de sus casas.



Se logró que 13 mujeres recibieran contenidos base para el acompañamiento a las jóvenes participantes durante el proceso y se evidenció la necesidad de crear más espacio para esta población: madres de mujeres jóvenes con condiciones de vulnerabilidad social. Les permite contar con un espacio de expresión grupal e informarse respecto a derechos de las mujeres e identificación de situaciones de violencia. Manifestaron satisfacción por las temáticas abordadas, los derechos desde un enfoque de género, la autoestima y en el valor que tiene la transformación en la agencia personal y socioproductiva.

Monitoreo y evaluación

Se elaboró un instrumento para la evaluación final de los módulos desde la perspectiva de las jóvenes, tomando como referencia un instrumento que se utilizó previamente en la implementación de Girasoles en las zonas costeras, adaptándolo a la presente investigación. Indaga información con respecto al desarrollo de los módulos, su participación y temáticas que les gustaría reforzar o incorporar para su aprendizaje.

Para el monitoreo de los 3 módulos se aplicó un instrumento de evaluación para la facilitadora y otro para las participantes. La información obtenida se utilizó como retroalimentación para mejorar las siguientes sesiones. La etapa de la pasantía también fue monitoreada mediante la aplicación de instrumentos específicos a las participantes y las personas encargadas en el centro de trabajo correspondiente.





Alianzas institucionales



ALIANZAS INSTITUCIONALES

El establecimiento de alianzas institucionales favorece la implementación de intervenciones sociales y permite responder a las particularidades de la población meta. A nivel nacional se suelen proponer las articulaciones interinstitucionales para el alcance de objetivos prioritarios, el desarrollo social y la disminución de desventajas sociales. En esta línea, para el desarrollo del Modelo Girasoles, se establecieron coordinaciones con diversas instituciones, de modo que se crearan las condiciones idóneas para la intervención, contando con los recursos y elementos requeridos.

Aliados para el desarrollo de la intervención

- **Viceministerio de Paz a través de dos de sus ámbitos:**

- La Dirección de Promoción de la Paz y Convivencia Ciudadana (DIGEPAZ)

- La colaboración de DIGEPAZ fue fundamental para la multiplicación del Modelo Girasoles en Desamparados, asignó una profesional para el acompañamiento a las jóvenes y para la capacitación en la implementación del modelo, en miras al escalamiento del Modelo a múltiples Centros Cívicos por la Paz del país.

- Centro Cívico para la Paz La Capri

- Permitió disponer de un espacio adecuado, con protocolos de salud establecidos, y con los recursos necesarios para el proceso de formación de las jóvenes. Brindó equipos tecnológicos para la capacitación virtual y habilitó el espacio para el desarrollo de una ceremonia de graduación.

- **Instituto Nacional de Aprendizaje (INA)**

- Pone a disposición de las jóvenes cursos certificados de reconocimiento nacional, realizan capacitaciones especializadas en: ofimática, servicio al cliente y estrategias de ventas. Y los profesores brindan acompañamiento y asesoría permanente, además es posible adaptar las capacitaciones según temáticas de interés en las diferentes localidades donde se imparten.

Colaboradores técnicos y financiadores:

- **International Development Research Centre (IDRC) of Canada**

Principal institución financiadora de la investigación e intervención implementada en el Proyecto Girasoles de Desamparados.

- **FLACSO**

En el marco del Proyecto Vidas Sitiadas: Evidencia para generar soluciones sobre mujeres jóvenes, oportunidades económicas y violencias en América Latina, brindó asesoramiento técnico y metodológico para la evaluación y seguimiento de la intervención del Modelo Girasoles en Desamparados.

- **Fundación PANIAMOR**

Es un aliado estratégico para la implementación de intervenciones sociales, brindó financiamiento para la contratación de servicios y adquisición de recursos de manera transversal, esto permitió la efectividad y eficiencia del proceso en cada una de las etapas que lo componen.

Asimismo, se contactaron entidades clave en Desamparados para ejecutar acciones conjuntas que permitieran brindar a las participantes un acompañamiento adecuado:

- **El Centro de Cuido y Desarrollo Infantil (CECUDI)** colaboró con el cuidado de los hijos de una participante para que asistiera a las sesiones grupales de Girasoles.
- **La Oficina de la Mujer (OFIM)** brindó asesoría legal a las participantes, en un caso de violencia intrafamiliar, en la solicitud de una de las jóvenes para obtener en conjunto con su pareja la custodia de las hijas de él y en la solicitud de pensión alimenticia de una joven para el padre de su bebé.
- **El Instituto Mixto de Ayuda Social (IMAS)** otorgó un subsidio mensual a una de las jóvenes durante el año de intervención del proyecto.
- **La Caja Costarricense de Seguro Social (CCSS)** le brindó a dos jóvenes una consulta en ginecología.
- **El Patronato Nacional de la Infancia (PANI)** de San Miguel acompañamiento a una joven que se encuentra en un proceso legal para recuperar la custodia de sus hijos.
- **La bolsa de Empleo de la Municipalidad de Desamparados**, brindó información actualizada para elaborar el diagnóstico de oportunidades laborales y contactar instituciones para el desarrollo de las pasantías.





Resultados y conclusiones



Alcances

RESULTADOS

- Las jóvenes mantuvieron mayoritariamente su **adherencia al programa**, y **se mostraron motivadas**, valoran el proceso de desarrollo personal que posibilita la participación en Girasoles, aunque no se otorga un subsidio compensatorio.
- Iniciaron el proceso 22 jóvenes, de las cuales 16 completaron los 3 módulos de formación. Las 6 que interrumpieron su participación, egresaron por diversas razones: una cambió de lugar de residencia y no podía trasladarse, dos debido al rol de cuidadoras en sus familias no tuvieron la posibilidad de asistir a las sesiones y tres obtuvieron una oportunidad laboral.



• Cantidad inicial de participantes



• Cantidad final de participantes



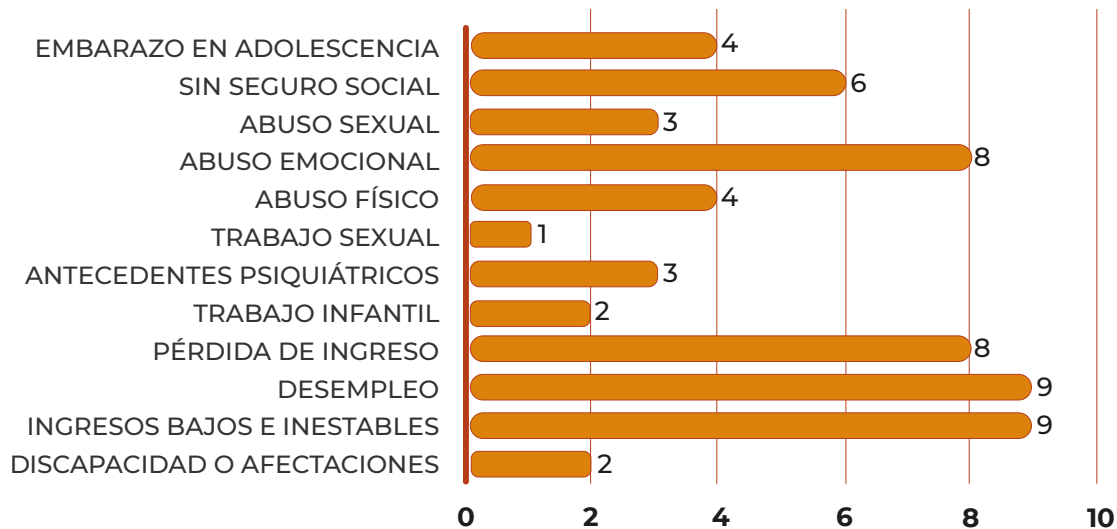
• Jóvenes que no concluyeron

- Cambio de residencia (1)
- Cuidado y familiares (2)
- Oportunidad laboral (3)

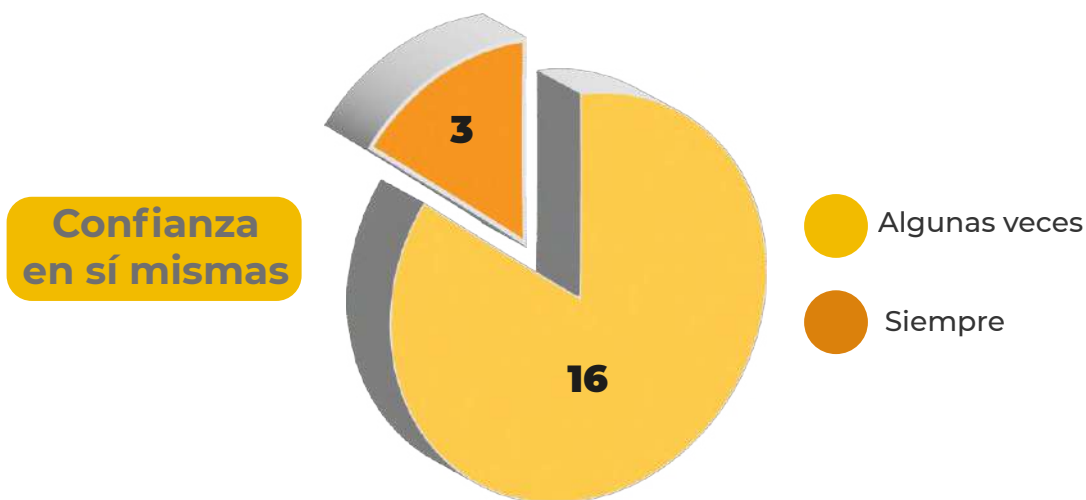


- Las jóvenes expresaron en las entrevistas y cuestionarios implementados, que **han vivenciado diversas situaciones de violencia y vulnerabilidad**, a nivel estructural y económico, tuvieron la pérdida de ingresos o reducción de estos, así como falta de seguro social y oportunidades laborales, lo cual han experimentado tanto ellas como miembros de su familia. Además, 2 personas ejercieron trabajo infantil. Varias fueron **víctimas de violencia sexual, física y emocional** durante la infancia.

Situaciones de violencia



- En la evaluación de la **autoimagen y autoestima**, hubo un **incremento en la valoración positiva**. Las jóvenes mencionaron que tienen confianza en sí mismas y suelen decir lo que piensan, algunas de las cualidades que destacaron considerablemente fueron la responsabilidad, la empatía y su independencia.



- Relacionado a su autonomía y capacidad de agencia, las participantes tienen una **percepción positiva de su futuro**, la cual mejoró aún más a través de su participación. Todas indican que es posible que tengan más dinero, no clasifican como una opción viable quedarse en sus hogares sin trabajar ni estudiar, valoran la posibilidad de tener un trabajo estable o tener su propio negocio y creen que muy posiblemente le darán **mejores condiciones de vida** a sus hijas e hijos.
- El promedio de la **capacidad de agencia percibida aumentó** considerablemente. Indican que son capaces de tener iniciativa para alcanzar sus metas. A nivel socioproductivo, valoran que podrían encontrar trabajo, escoger un empleo que les guste e identificar posibles ideas de negocios a futuro. Todas indicaron que entrar a una carrera universitaria es valorado como una posibilidad en sus vidas, indican que podrían ingresar a cursos o capacitaciones técnicas y consideran que podrán aprender cosas nuevas.
- Las participantes lograron **identificar limitaciones y oportunidades**, barreras para su desarrollo y autonomía, por lo que es posible que logren transformarlas y establecer estrategias en sus vidas para afrontarlas. Reconocen la posibilidad que tienen de cambiar sus condiciones de vida y fortalecer su agencia.
- Con respecto a la **agencia personal ante situaciones de riesgo y violencia**, se identifican cambios significativos, se observó un **mayor ejercicio de sus derechos ciudadanos**, recurriendo a instituciones de apoyo y accionando de manera eficaz. Lo cual es fundamental, considerando las situaciones de violencia que han enfrentado y las limitaciones que se pueden presentar en sus redes de apoyo.



CONCLUSIONES

- El proyecto permitió a las jóvenes fortalecer su agencia personal, desde la reafirmación de la identidad y el valor personal. El trabajo en la autoestima y la perseverancia hacia las metas en medio de la adversidad es esencial para las intervenciones en este ámbito y tanto en las evaluaciones de los módulos como en los indicadores se obtuvo resultados favorables en esta área.
- El Programa incide en las condiciones subjetivas y relacionales de sus participantes y aporta a la recuperación de desfases en el desarrollo con el desarrollo de la autonomía, autovaloración, agencia personal, socioproductiva, transformación de vínculos y oportunidades.
- La convivencia grupal y la sororidad son elementos importantes para el desarrollo de las actividades, dado que facilitan la construcción de aprendizajes y el establecimiento de relaciones de apoyo mutuo.
- Las jóvenes han experimentado diversas situaciones de violencia y el Modelo Girasoles se ha convertido en un espacio para aprender y reconocer que los derechos humanos son inherentes a las personas. Este conocimiento permite que las jóvenes identifiquen más fácilmente situaciones de violencia, accionen para liberarse de ellas, o bien busquen apoyo para fortalecer su capacidad de agencia y construir condiciones de vida óptimas.
- La violencia cotidiana y estructural es evidente en la recarga que se otorga a las mujeres en trabajos domésticos y de cuidado, se revela una tendencia en la composición familiar de las participantes que excluye a las mujeres del mundo laboral y les asigna roles doméstico lo que podría representar una barrera para su agencia.
- Las participantes identifican que los lugares donde viven tienden a ser inseguros, son frecuentes las situaciones de acoso y existe un índice significativo de inseguridad, han pensado en irse del barrio porque no se sienten seguras y cambian de rutas o prefieren salir poco, para evitar el acoso y/o violencia en las calles, están expuestas a múltiples situaciones de riesgo.
- Las jóvenes deben afrontar las barreras que se presentan en sus entornos, de lo contrario podrían generar limitaciones para sus vidas. Será la agencia de las jóvenes un factor que les permitirá convertir los aprendizajes adquiridos en actitudes de cambio y oportunidades para su desarrollo.





Comunicación e Incidencia



COMUNICACIÓN E INCIDENCIA

Estrategias de incidencia

- Sembrando Girasoles

En el marco del Programa Seguras y Fuertes de PANIAMOR, al que pertenece el Proyecto Girasoles y alianza con el PANI, se desarrolló el Proyecto Sembrando Girasoles. Su objetivo es fortalecer las capacidades del personal del “Programa para la Reinserción y la Permanencia de la Adolescente Madre en el Sistema Educativo” con los enfoques rectores y las premisas del Modelo Girasoles, enfatizando en los ejes 1 y 2 sobre agencia personal y socioproductiva para el fomento de las autonomías de las adolescentes en la Dirección Regional del PANI de Heredia.

Sembrando Girasoles, contó con la participación de 17 adolescentes madres de San Pablo de Heredia y 130 adolescentes madres de la Región de Heredia. Brindó una visión del PANI como espacio seguro para su desarrollo integral y les permitió visualizar sus roles en la sociedad más allá de la maternidad junto con destacar la agencia que poseen para transformar sus vidas.

- Multiplicación del modelo

El Viceministerio de Paz designó una persona que acompañó a la Gestora social en la intervención desarrollada en Desamparados, con el objeto de multiplicar, más adelante, la aplicación del Modelo Girasoles en otros Centros Cívicos del país, con la colaboración de las coordinaciones programáticas.

Una notable evidencia del compromiso asumido por el Viceministerio de Paz son los Centros Cívicos por la Paz y las coordinaciones programáticas, que desarrollaron de forma autónoma el Modelo Girasoles con la implementación de proyectos en zonas como Aguas Zarcas, Garabito y Santa Cruz, mediante la utilización de recursos metodológicos propuestos por el Modelo y el apoyo de alianzas interinstitucionales. Estos proyectos reportan resultados favorables en todas las intervenciones para el fortalecimiento de la agencia personal y económica de las jóvenes.



- Alianzas estratégicas con el INA

Las capacitaciones del INA materializan una oportunidad fundamental para las capacitaciones de Girasoles y para la atracción de las jóvenes al proceso. Se contó con los equipos de cómputo e internet del Centro Cívico, la asesoría del INA y con la Gestora Social para acompañarlas durante la realización de los cursos.

El INA dió un apoyo significativo para el desarrollo de las capacitaciones, incorporando ajustes según condiciones particulares de las jóvenes, como plazos más extensos para la entrega de trabajos o la justificación de sus ausencias.

Las capacitaciones técnicas les brindan herramientas para la empleabilidad y les permite contar con nuevas figuras de autoridad en sus vidas, reconociendo el rol que podrían tener profesores o profesoras en el acompañamiento para el desarrollo de sus capacidades y estilos de aprendizaje efectivos.

ESTRATEGIAS DE COMUNICACIÓN

- Campaña del Embarazo Adolescente

Conjuntamente con el Subsistema Local de Protección de la Niñez y Adolescencia de Desamparados, desde una subcomisión de trabajo enfocada en la igualdad de género, la Gestora Social y las jóvenes Girasoles, elaboraron y difundieron frases para la prevención del embarazo adolescente que se publicaron en redes sociales.

- Participación en Programa “Yamba Radio”

En el programa “Yamba Radio”, se abordó el tema “Transformación y oportunidades: experiencia de jóvenes mujeres en el Modelo Girasoles”, que tuvo como participantes a 3 jóvenes Girasoles, la Gestora Social y la Asistente de Investigación. La actividad permitió difundir al Proyecto Girasoles y sus alcances así como brindar una nueva experiencia a las jóvenes.

- Entrevista Radioemisoras Universidad de Costa Rica

La investigadora principal participó con una entrevista en el programa Comunidad 870 de Radioemisoras en la Universidad de Costa Rica, donde informó en qué consiste el Proyecto Girasoles y visibilizó la pertinencia de generar oportunidades para la agencia personal y laboral de las jóvenes en condiciones de vulnerabilización.



- Video prevención de la Violencia contra las Mujeres

Se elaboró un video para el Día Internacional de la Eliminación de la Violencia contra las Mujeres con jóvenes Girasoles y participantes del Programa Parque La Libertad. Fue publicado en redes sociales y en las páginas web de Fundación PANIAMOR y el Parque La Libertad.

- Participación en Congresos

La investigadora principal participó en el **Latin American Studies Association Congress LASA2022** y lo hará en el Congreso **Latinoamericano de Ciencias Sociales de FLACSO** en Montevideo, Uruguay, con la presentación de los principales hallazgos y resultados de la investigación.

- Publicación de Capítulo en Libro en Editorial Routledge, Inglaterra

Se encuentra en prensa el libro *Youth Without Family to Lean on: Global Challenges and Local Interventions (Jóvenes sin Familia Para Apoyarse: Desafíos Globales e Intervenciones Locales)*, editores Shula Mozes y Moshe Israelashvili, Enero 2022. Entre la amplia diversidad de sus insumos internacionales se encuentra el capítulo titulado *“Mujeres jóvenes latinoamericanas con familias vulnerables: Un programa que promueve el desarrollo positivo y las oportunidades”*, que analiza el Modelo y sus hallazgos más relevantes y está escrito por Dina Krauskopf, Coordinadora del Proyecto Girasoles y Sharling Hernández, Gestora Social.

Se ha planificado continuar con el trabajo de incidencia del Modelo Girasoles, involucrando sectores de gobierno, universitarios, empresariales y otros.



Documentación del proceso



DOCUMENTACIÓN DEL PROCESO



Consultas al correo: kattia.rojas@paniamor.org

Kattia Rojas Loría
Directora Programa Seguras y Fuertes
Fundación PANIAMOR



Regresar a portada

INFOGRAFÍA INTERACTIVA

MODELO Girasoles



Facultad Latinoamericana
de Ciencias Sociales

FLACSO
COSTA RICA

VidasSitiadas



IDRC · CRDI

International Development Research Centre
Centre de recherches pour le développement international

Canada 

FUNDACIÓN • **paniamor** 



Regresar a portada