



INFORME DE RESULTADOS

ENCUESTA KIDS ONLINE COSTA RICA

Encuesta Nacional Niñez, Adolescencia y
Tecnologías Digitales en Costa Rica

MÓDULO SOBRE RIESGO EN LAS TIC Y VARIABLES ASOCIADAS

A cargo de:

Dr. Rolando Pérez Sánchez

Instituto de Investigaciones Psicológicas, Universidad de Costa Rica



Con el financiamiento:



Con el respaldo de:

KIDS ONLINE
Latinoamérica



Con el apoyo de:



En alianza estratégica:



INFORME DE RESULTADOS
ENCUESTA KIDS ONLINE COSTA RICA

Encuesta Nacional Niñez, Adolescencia y
Tecnologías Digitales en Costa Rica

MÓDULO SOBRE RIESGO EN LAS TIC Y VARIABLES ASOCIADAS

A cargo de:

Dr. Rolando Pérez Sánchez

Instituto de Investigaciones Psicológicas, Universidad de Costa Rica



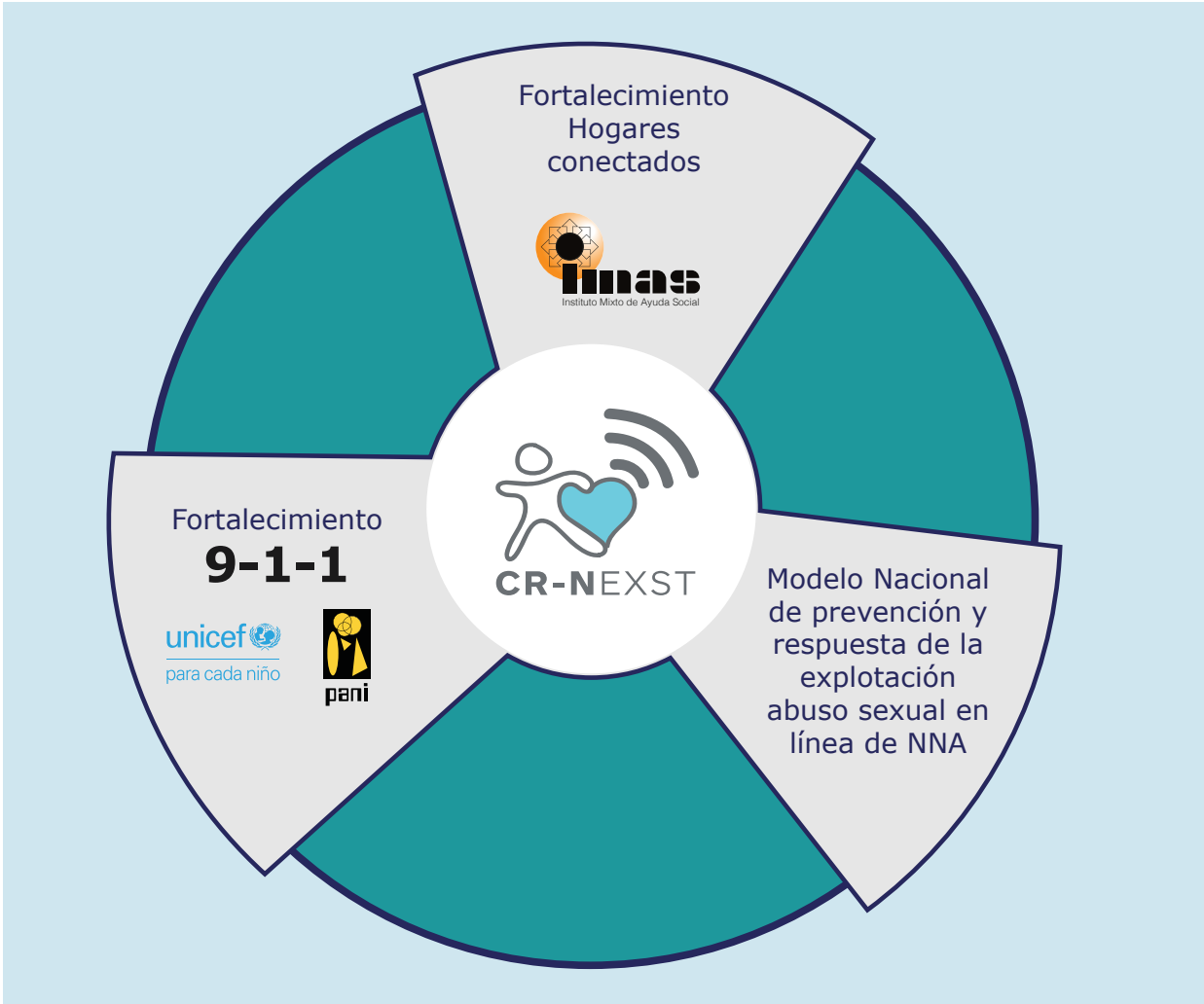


CONTENIDO

Sobre la muestra	8
Dimensiones de estudio	9
Método de análisis	12
Resultados	13
Algunas consideraciones sobre los resultados	21
Anexos	22
<i>Tabla A_F4</i> Cuando viste o te pasó algo que te hizo sentir mal en Internet, ¿hablaste con alguien sobre esto?	23
<i>Tabla A_F5</i> ¿Con cuál de las siguientes personas hablaste sobre esto? Podés marcar más de una respuesta:	24
<i>Tabla A_F7</i> En el ÚLTIMO AÑO, ¿alguien te ha tratado de manera ofensiva o desagradable?	25
<i>Tabla A_F8</i> En el ÚLTIMO AÑO, ¿con qué frecuencia alguien te ha tratado de manera ofensiva o desagradable?.....	25
<i>Tabla A_F9</i> Cuando alguien te ha tratado de manera ofensiva o desagradable, ¿cómo ocurrió? Podés marcar más de una respuesta:	26
<i>Tabla A_F2</i> En el ÚLTIMO AÑO, ¿qué tan frecuentemente has visto o te ha pasado algo en Internet que te haya hecho sentir mal?	27
<i>Tabla A_F23</i> En el ÚLTIMO AÑO, ¿viste o recibiste vos directamente mensajes con contenido sexual de cualquier tipo en internet? Pueden haber sido palabras, imágenes o videos	27
<i>Tabla A-F24.1</i> La persona que te envió el mensaje es:	28
<i>Tabla A_F24.4.B</i> En el ÚLTIMO AÑO, ¿Conocés a alguien que haya recibido mensajes con contenido sexual de cualquier tipo en Internet? Pueden haber sido palabras, imágenes o videos	28
<i>A-F24.1B</i> La persona que envió el mensaje a un conocido/a tuyo/a es:	29
<i>Tabla A_F26</i> ¿Has tenido contacto en Internet con alguien que no conocías personalmente(alguien que nunca habías visto en persona antes?	29
<i>Tabla A_F27</i> En el ÚLTIMO AÑO ¿te encontraste personalmente con esa(s) persona(a)?	29
<i>Tabla A_F29</i> Pensando en la última vez que te encontraste con esa(s) persona(s), la persona que te encontraste era	30
<i>Tabla A_F30</i> ¿La o las personas que conociste en Internet y que luego e encontraste personalmente, era o eran contacto de un amigo o familiar en una red social?	30

La Fundación PANIAMOR, en alianza estratégica con el Instituto de Investigaciones Psicológicas de la Universidad de Costa Rica realizó en el primer semestre del 2018 la primera encuesta nacional en el país para conocer los diferentes usos de la internet en niñas, niños y adolescentes y sus personas cuidadoras.

La encuesta forma parte de las iniciativas del proyecto **Costa Rica dice No a la Explotación y Abuso Sexual en Línea de Niñas, Niños y Adolescentes**, conocida como CR Nesxt, financiada por "The Global Partnership", a través de su fondo asociado "The End of Violence Against Children Fund". CR Nesxt surge como una alternativa para garantizar la protección de la niñez y la adolescencia frente a la explotación y abuso sexual en línea. Ante la disposición y apertura por parte de entidades estatales, el proyecto busca desarrollar capacidades para que actores clave se conviertan en



facilitadores activos en la prevención y respuesta de los peligros en línea a los que están expuestas las personas menores de edad.

CR-NEXST se fundamenta en tres estrategias. La primera propone el fortalecimiento del Programa Hogares Conectados (PHC), en alianza estratégica con el IMAS. Como segundo pilar, se encuentra el fortalecimiento del Sistema Nacional 9-1-1, en alianza con UNICEF Costa Rica, y el PANI. La tercera propone el desarrollo de un modelo nacional para la prevención y respuesta de la explotación y abuso sexual en línea de NNA; este último, trabaja en consulta y construcción permanente con contrapartes nacionales y otros actores clave hacia el diseño, aprobación y puesta en marcha de una estrategia de articulación intersectorial, a partir del conocimiento del estado actual del país y teniendo como insumo buenas prácticas internacional.

Los resultados de esta encuesta ofrece información relevante para determinar necesidades concretas que puedan ser abordadas en el ámbito educativo formal o en campañas masivas que retomen las habilidades digitales disponibles, los factores protectores con fines preventivos, dirigidos no sólo a la población infantil y juvenil sino también a la adulta. De igual manera, proporciona datos pertinentes para valorar el alcance de las políticas públicas existentes a la fecha en materia de inclusión y desarrollo de competencias digitales.

Esta propuesta se presenta no solamente como medio de generación de conocimiento relevante, sino como el punto de partida para la inserción de Costa Rica en la red internacional KIDS ONLINE, la iniciativa mundial más importante en la investigación de la relación entre TIC e infancia-adolescencia.



SOBRE LA MUESTRA

Se encuestaron a 1008 personas menores de edad, divididos en dos grupos de 9-12 (47.4%) y de 13-17 años (52.6). 50% fueron mujeres, y el 69.8% de las personas encuestadas son de zonas urbanas del país.



1008 personas
menores de edad

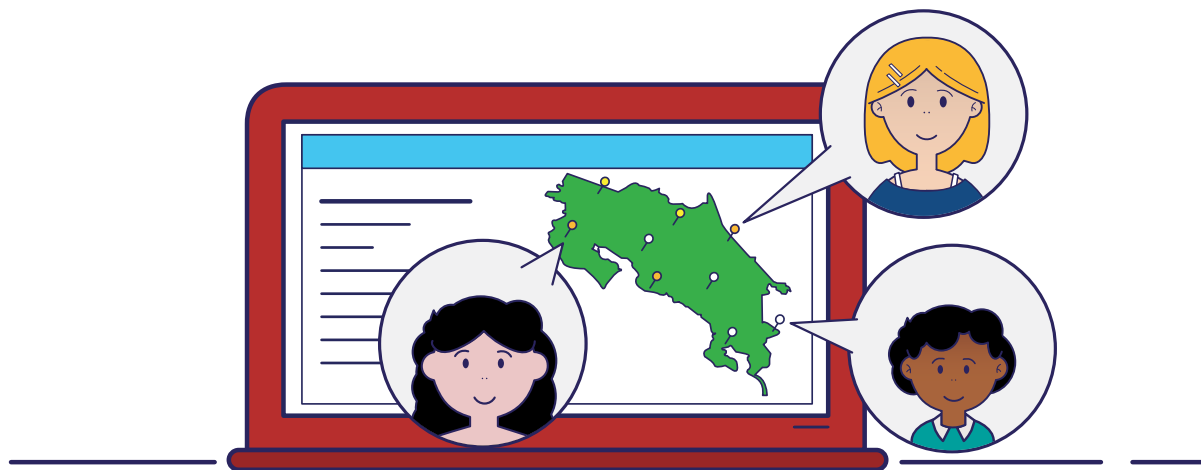


1008 personas
personas cuidadoras

Junto con las personas menores de edad se encuestaron a sus personas cuidadora responsable, con un número total de 1008 personas, dónde un 63% fueron madres, un 13% padres, un 8.5% abuelas y el resto fueron hermanos/as, madrastras / padrastros, o tíos/tías. La edad promedio de las personas cuidadoras es de 40.46 (DT: 12.14), oscilando entre los 18 y los 89 años.

La encuesta tuvo un alcance nacional. Se recurrió a un muestreo al azar estratificado, proporcional y polietápico, en donde se dividió a la población en diferentes subgrupos para luego seleccionarlos aleatoriamente para poder recoger datos a través de una **encuesta de opinión**.

El tamaño muestral y el procedimiento de selección permitió establecer estimaciones con un nivel de error máximo de 3% y un nivel de confianza del 95%. La muestra fue diseñada por el Instituto Nacional de Estadística y Censos.



DIMENSIONES DE ESTUDIO

El estudio se orientó a la percepción de experiencias de desagrado, molestia y discriminación en Internet, incluyendo contacto con contenido sexual y con personas desconocidas. Específicamente, se estudiaron las siguientes experiencias o conductas:

1. Experimentar contenidos en internet que resultaron molestos o incómodos.
2. Comunicar a otras personas lo que le hizo sentir mal.
3. Ser molestado por Internet.
4. Ser tratado de manera desagradable por alguien de la escuela o el colegio.
5. Tratar a otros de forma desagradable.
6. Tratar a otros de forma desagradable de la escuela o colegio.
7. Presenciar a alguien siendo discriminado en Internet.
8. Experimentar discriminación en Internet.
9. Ver imágenes de personas desnudas (solo para adolescentes).
10. Conocer a alguien que haya recibido mensajes de contenido sexual.
11. Conocer a alguien que haya enviado mensajes de contenido sexual.
12. Recibir mensajes con contenido sexual.
13. Tener contacto con personas desconocidas.
14. Tener encuentros personales con personas desconocidas.
15. Tener encuentros con personas que son contactos de amigos o familiares.

Para ello se indagó en determinantes parentales, comportamentales y contextuales relevantes que permiten entender estas experiencias o comportamientos. Las siguientes fueron las dimensiones determinantes estudiadas:



Conductas de riesgo: se trata de la sumatoria de conductas riesgosas que se suceden en redes sociales, por ejemplo: compartir información privada, agregar a personas desconocidas, entre otras.



Mediación parental: el tipo de crianza tecnológica que ejercen los padres, madres o personas cuidadoras dirigida específicamente al uso de las TIC y particularmente de la Internet. Se indagó en la presencia de los diferentes tipos de mediación desde la perspectiva de las personas menores de edad encuestadas. Además, se midió la

presencia de comportamientos asociados a la mediación activa, restrictiva y permisiva de las personas cuidadoras.



Mediación parental activa: implica la participación de la madre o el padre en el uso mediático que hace la persona menor de edad mediante el uso compartido, la guía y la explicación de las posibilidades y riesgos de la tecnología.



Mediación restrictiva: se dirige fundamentalmente a limitar o prohibir el uso mediático y a castigar ante el uso valorado como indebido.



Mediación prescriptiva (también llamada mediación activa negativa): se restringe a indicar qué páginas no se deben visitar o qué conductas no se deben realizar en redes sociales, o en las aplicaciones de mensajería.



Mediación permisiva: donde las figuras parentales no definen límites ni guían en el uso mediático.



Mediación protectora: para efectos del estudio, se incorporó la mediación protectora como la sumatoria de la mediación activa y la prescriptiva.



Mediación activa docente: conjunto de acciones o comportamientos que desde la perspectiva de las personas menores realizan las personas docentes, orientadas a guiarlos en el uso beneficioso de la Internet y la protección del riesgo.

Percepción de la discriminación interpersonal: se refiere a la percepción de sentirse minusvalorado por otros (por ejemplo, se considera que otros son tratados mejor que a ellos, o que hay personas que los consideran menos inteligentes o que los insultan).

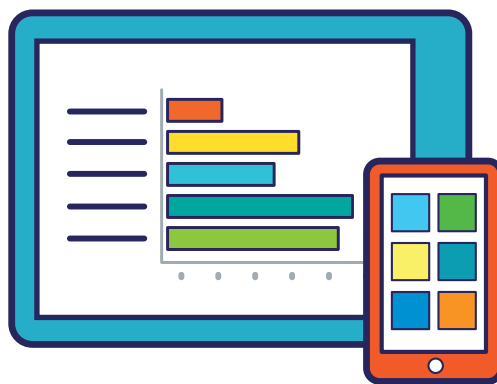




Habilidades digitales: conjunto de conocimientos que poseen las personas para el uso de la Internet, como lo son los conocimientos de la configuración del browser o de la privacidad en redes sociales, asimismo, relacionado con la capacidad de discernimiento sobre información fiable en la red, entre otras. Esto se estudió tanto en las personas menores de edad como en las personas cuidadoras.



Para el estudio de estas variables se consideró la zona, la condición socioeconómica, el sexo, y el nivel educativo de los cuidadores. La condición socioeconómica se midió como la sumatoria de bienes o servicios que posee el hogar (agua caliente en toda la casa, Internet, teléfonos inteligentes, secador de ropa, etc).



MÉTODO DE ANÁLISIS

Se realizaron tablas de frecuencia correlaciones bivariadas y comparación de medias.

Las comparaciones de medias y las tablas de frecuencia se realizaron separadamente por grupo de edad.

RESULTADOS

1

Percepción de experiencias de desagrado, molestia y discriminación en Internet. Incluyendo contacto con contenido sexual y desconocidos.



A continuación, se describen los resultados de la percepción de las personas menores de edad encuestadas sobre experiencias de desagrado, molestia y discriminación en Internet, incluyendo contacto con contenido sexual y desconocidos.

Grupos de 9-12 años

Un 8% de las niñas y los niños indican haber experimentado o visto algún contenido en Internet con cierta regularidad, que los ha hecho sentirse mal. Cuando esto ocurrió, la mayoría de las personas menores de edad que reportan haber tenido esta sensación, lo comentaron con alguien, incluyendo a sus mamás y papas, amigos, una persona docente u otras personas

Un 17.2% reportan haber sido tratados de forma desagradable (*Ver Anexo 1 en Tabla A_F7*). De este porcentaje, menos de la mitad dicen ser tratados de esa manera con regularidad. Para estas personas, el trato desagradable se dio mayoritariamente en persona. Menos de una quinta parte lo experimentó por mensajes de texto, y una décima parte en juegos en Internet.

Un 4% recibió mensajes de contenido sexual por Internet (*Ver Anexo 1 en Tabla A_F7A_23*). De este porcentaje, 2/5 partes indican que fueron personas de la misma edad quienes lo enviaron, y una sexta parte una persona mayor que ellos.

8% conoce a alguna persona que le ha llegado mensajes con contenido sexual por Internet (*Ver Anexo 1 en Tabla A_F24.4.B*). 2/5 partes de ellas y ellos indican que la persona que envió el mensaje era de la misma edad, y 1/6 parte señala que era una persona mayor.

6% de las y los adolescentes dice haber tenido contacto con personas que no conocían personalmente (*Ver Anexo 1 Tabla A_F26*). De este porcentaje, 1/3 parte dice haberse encontrado personalmente con esa persona. La mitad de las personas con las que se encontraron eran de su edad, mientras que la tercera parte era mayor. 2/3 partes de dichas personas eran conocidas de familiares o amigos.

Grupos de **13-17** años

Un 10% de las y los adolescentes indican haber experimentado o visto con cierta regularidad algún contenido que los ha hecho sentirse mal en Internet (*Ver Anexo 2 en Tabla AM_F2*). Cuando esto ocurrió, la mayoría de los que reportan haber tenido esta sensación lo comentaron con alguien (*Ver Anexo 2 en Tabla AM_F4*). Mamás, papás, amigos, los hermanos u otras personas adultas son las personas con las que lo comentaron. Relevante que en este grupo de edad, los hermanos o hermanas son figuras significativas a quienes recurrir, no así los docentes.

Un 14.9% de ellas y ellos reporta haber sido tratados de forma desagradable (*Ver Anexo 2 en Tabla AM_F7*). De este porcentaje, menos de una tercera parte dice ser tratados de esa manera con regularidad. Para estas personas, el trato desagradable se dio mayoritariamente por correo electrónico y en persona. Una sexta parte lo experimentó por mensajes de texto, y una décima parte por llamadas telefónicas.

23,8% de las y los adolescentes encuestados han observado imágenes de personas teniendo sexo (*Ver Anexo 2 en Tabla AM_F20*). La principal fuente de acceso a estas imágenes es la Internet, usada por más de 2/3 partes de las y los jóvenes que han tenido acceso a estas imágenes.



Un 16.2% recibió mensajes de contenido sexual mediante Internet (*Ver Anexo 2, en Tabla A_23*). Más de 1/3 parte que recibió dichos mensajes indica que había presencia de personas menores de edad en ellos, y 2/5 partes indica que había presencia de personas adultas.

De los jóvenes que recibieron este tipo de mensajes, la mitad indica que el remitente fue alguien de la misma edad, una cuarta parte una persona mayor que ellos y una décima parte una persona adulta.

Una cuarta parte de estos jóvenes que recibieron mensajes con contenido sexual indica que quien envió el mensaje indicó no conocerlo pero expresó deseos de conocerlo,

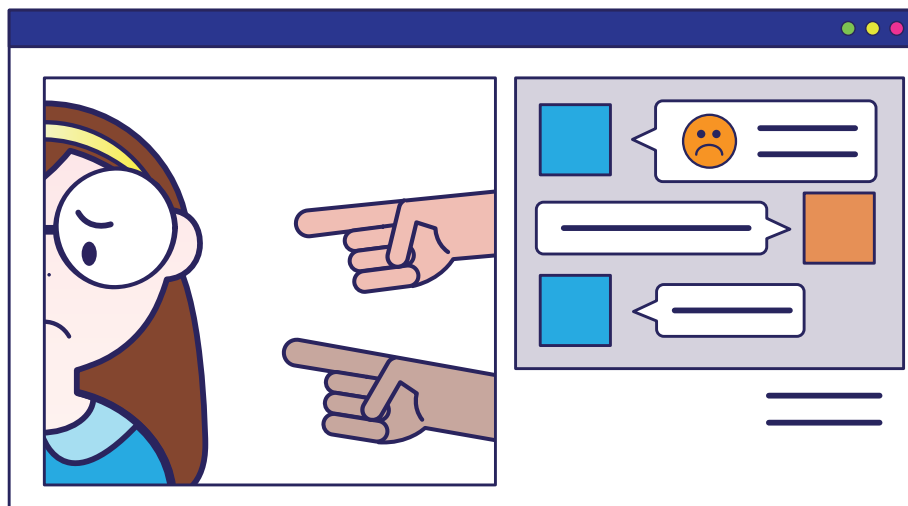
una tercera parte le expresó que ya lo conocía y una sexta parte, que lo había visto antes. Según los jóvenes, 2/5 partes de los remitentes indican que buscan amistad, y una décima parte indica que quería ser su novio, que los amaban o que querían tener relaciones sexuales con ellos.

32.6% conoce a alguien que ha recibido mensajes con contenido sexual por Internet (Ver Anexo 2 en Tabla AM_F24.4.B). La mitad de ellas y ellos indica que la persona que envió el mensaje al conocido era de la misma edad, 1/4 parte señala que era una persona mayor y una décima parte, un mayor de edad.

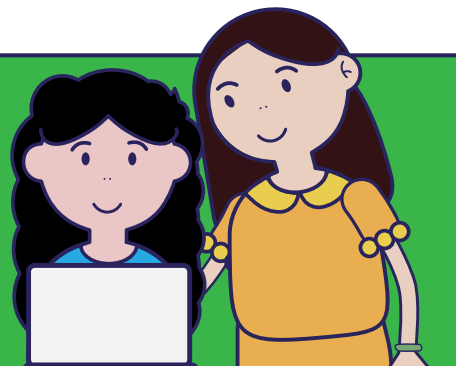
De las personas que enviaron los mensajes sexuales a las personas conocidas, casi 1/6 parte amenazó con compartir las imágenes, 1/3 parte compartió las imágenes a otros.

El 22% de las y los jóvenes encuestados indica conocer a personas que han enviado mensajes con contenido sexual (Ver Anexo 2 en Tabla AM_F25B). De ellos, 1/6 parte conoce a personas que han hecho videos o imágenes de sí mismas con contenido sexual, y casi una décima parte conoce a personas que hacen imágenes o videos con contenido sexual de otras personas.

17.9% de las y los adolescentes dice haber tenido contacto con personas que no conocían personalmente (Ver Anexo 2 en AM_F26). De estos jóvenes que tuvieron ese contacto, 2/5 partes señala haberse encontrado personalmente con esa persona. Las personas que se encontraron, casi la mitad eran de su edad y una cuarta parte era mayor que ellos. 3/4 partes de las personas con las que se encontraron eran conocidos de familiares o amigos.



2

Determinantes parentales o comportamentales relevantes de las experiencias y conductas de desagrado, maltrato, exposición a contenido sexual y riesgo.

Los tipos de mediación se asocian positivamente entre sí, de forma tal que, por ejemplo, a mayor mediación activa, mayor es la mediación prescriptiva o restrictiva.

La mediación activa se asocia también positivamente con las habilidades digitales, de modo que a mayor puntaje en este tipo de mediación, mayores los puntajes en las habilidades digitales de niñas, niños y adolescentes. La mediación restrictiva y prescriptiva se relaciona negativamente con las habilidades digitales.

Los puntajes más altos en los diferentes tipos de mediación y en las habilidades digitales suceden en condiciones socio-económicas más altas, con mayor nivel educativo de las personas cuidadoras. La mediación activa y restrictiva reportada por las personas cuidadoras se asocia positivamente con los diferentes tipos de mediación reportados por niñas, niños y adolescentes, lo que sugiere una consistencia en la percepción de la forma como se ejercen la crianza tecnológica. De igual manera, mayores habilidades digitales de las personas cuidadoras, se asocia con mayores habilidades digitales de las personas menores de edad.

Se presenta una asociación positiva entre habilidades digitales y conducta de riesgo en Internet tanto en niños como en adolescentes, de forma que a mayores habilidades digitales, mayor es la conducta de riesgo. En adolescentes se presenta una asociación negativa entre conducta de riesgo y mediación restrictiva, lo que podría indicar que una mayor mediación restrictiva puede relacionarse con menores conductas de riesgo en este grupo de edad.

Puntajes más altos en las habilidades digitales de las personas cuidadoras se asocia con una mayor mediación activa desde la perspectiva de ellos.

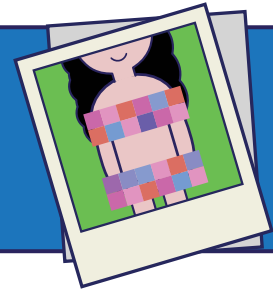
Las niñas, niños y adolescentes encuestados que identifican situaciones o eventos que pueden molestar al utilizar internet se caracterizan por



mayores puntajes de mediación activa y menos puntajes en mediación prescriptiva. Además, se presenta en las personas encuestadas de mayor condición socioeconómica y en aquellas que perciben experimentar mayor discriminación.

3

Asociación entre los determinantes y las experiencias y conductas de desagrado, maltrato, exposición a contenido sexual y riesgo



Grupos de **9-12** años

Las niñas y los niños que han conversado con otras personas cuando algo los ha hecho sentir mal en Internet son aquellos cuyas personas cuidadoras reportan una mediación restrictiva y los que perciben mayor discriminación hacia ellas y ellos.

Tres dimensiones están asociadas a niñas y niños encuestados que indican que alguien los ha molestado en Internet: aquellas y aquellos con más habilidades digitales, las personas menores de edad que perciben más discriminación hacia ellas y ellos, y los que presentan más conductas de riesgo.

Asimismo, niñas y niños que reportan haber tratado a alguien de forma desagradable son aquellas y aquellos con mayores habilidades digitales, las y los que presentan más conductas de riesgo y las y los que perciben mayor discriminación hacia ellas y ellos

Las niñas y los niños con más habilidades digitales y las y los que presentan más conductas de riesgo y que tienen una mayor percepción de que son discriminados son los que indican haber visto a alguien siendo discriminado. De forma consistente, las y los que reportan haber sido discriminados en internet son los que perciben mayor discriminación hacia ellas y ellos.

Las personas menores de edad encuestadas que reportan conocer a otras niñas y niños que han recibido mensajes con contenido sexual cuentan con mayor condición socioeconómica y poseen más habilidades digitales; asimismo, las y los que perciben más discriminación hacia ellas y ellos y aquellos cuyas personas cuidadores reportan recurrir menos a la mediación activa.



Las niñas y los niños que recibieron mensajes con contenido sexual son aquellos con mayores habilidades digitales y los que presentan menos mediación activa por parte de la persona docente, que además presentan una mediación más permisiva.

Las y los encuestados que se han contactado con personas desconocidas son aquellos que tienen mayores habilidades digitales y los que presentan más conductas de riesgo, contando con un mayor nivel socioeconómico; asimismo, son las niñas y los niños cuyas personas cuidadoras presentan más habilidades digitales.

Grupos de **13-17** años

Las y los adolescentes que han conversado con otras personas cuando algo los ha hecho sentir mal en Internet son aquellas y aquellos cuyas personas cuidadoras reportan una mediación activa, y tienen un mayor estatus socio-económico.

Las personas menores de edad encuestadas que indican que alguien las ha molestado en Internet son aquellas cuyas personas cuidadoras presentan más habilidades digitales y perciben más discriminación hacia ellos, presentando también más conductas de riesgo.

Las y los que reportan si este maltrato se ha dado más en el colegio son aquellos que indican mayor mediación activa de sus cuidadores y en familias donde las personas cuidadoras tienen más nivel educativo.





Las y los adolescentes que reportan haber tratado a alguien de forma desagradable son aquellos que presentan más conductas de riesgo.

Las personas menores de edad que indican haber tratado a alguien de forma desagradable en el colegio presentan puntajes más altos de mediación activa, más habilidades digitales y los que presentan más conductas de riesgo.

Los y las jóvenes que señalan haber visto a alguien siendo discriminado son aquellos con mayores habilidades digitales y los que presentan mayor mediación activa y que presentan mayores conductas de riesgo.

Las personas menores de edad encuestadas que presentan más conductas de riesgo son las que indican haber sido discriminadas o molestadas en Internet.

Las y los jóvenes que reportan haber visto imágenes mostrando personas desnudas son los que presentan más habilidades digitales y los que reportan más conductas de riesgo. Estos jóvenes reportan, además, menos mediación restrictiva y prescriptiva, y sus cuidadores muestran menos mediación activa y restrictiva. Además, tanto las personas cuidadoras como los adolescentes reportan la presencia de una mayor mediación permisiva.

Las y los encuestados que reportan conocer otros adolescentes que han recibido mensajes con contenido sexual son aquellas y aquellos con más habilidades digitales y las y los que presentan más conducta de riesgo, indicando una menor mediación prescriptiva, personas cuidadoras que reportan más habilidades digitales.

Las personas adolescentes que señalan conocer a personas que han enviado mensajes con contenido sexual son aquellas que reportan menos mediación restrictiva, y las que indican menos mediación prescriptiva, cuyas personas cuidadoras reportan menos mediación restrictiva y una mediación más permisiva.

Las personas encuestadas que recibieron mensajes con contenido sexual son aquellas que reportan menos mediación restrictiva y prescriptiva y las que presentan más mediación permisiva y los que informan de más conductas de riesgo.

Las y los adolescentes que se han contactado con personas desconocidas son aquellas que tienen mayores habilidades digitales, y las que presentan más conductas de riesgo. Estas poseen mayor nivel socioeconómico e indican menos mediación restrictiva, cuyas personas cuidadoras reportan de menos mediación restrictiva.

Las personas menores de edad que se contactaron personalmente con desconocidos son las que presentaron más conductas de riesgo, y representan a las y los adolescentes con menor condición socioeconómica. Señalan que se contactaron personalmente con contactos de amigos o familiares.



ALGUNAS CONSIDERACIONES SOBRE LOS RESULTADOS

Las mediaciones activa y prescriptiva parecen ser tipos de crianza protectores ante situaciones riesgosas o desagradables.

La mediación restrictiva parece ser un protector, aunque debe anotarse que limitado, ya que la protección se realiza a través de la prohibición del uso, no a través de la identificación de los usos riesgosos y beneficiosos.

Las habilidades digitales les permiten a las personas menores de edad identificar los riesgos, pero parece que a su vez los expone a riesgo. De allí, que se requiera de un acompañamiento adecuado.

En las y los adolescentes, la mediación activa y en segundo lugar la prescriptiva son las que parecen resultar en contextos protectores. En el caso de las niñas y los niños, la mediación restrictiva es la más presente, con las limitaciones que estas puedan tener.

Para el grupo de las niñas y los niños, la percepción de ser discriminados socialmente resultó relevante tanto para identificar situaciones de riesgo como por el hecho de que esa percepción puede estar asociada a la experiencia de maltrato en Internet.

Resulta relevante que la mediación docente no se presenta como una variable protectora, posiblemente por la orientación restrictiva de las instituciones educativas con respecto al uso de la Internet.

En el caso de las y los adolescentes, la mediación restrictiva y prescriptiva parece asociarse con la reducción de la exposición a contenidos sexuales o a recibir o enviar mensajes sexuales. Esto podría verse como un factor protector, pero también podría reflejar las particularidades culturales que limitan una tematización constructiva y dialogante en torno a la sexualidad. En este caso, esto podría implicar que ante situaciones inminentes de riesgo, las personas menores de edad no poseen las herramientas comunicativas adecuadas para hacerle frente, al haberse orientado la crianza prioritariamente en la prohibición.

Es igualmente relevante señalar que las personas cuidadores hacen uso de diferentes tipos de mediación cotidianamente, lo cual puede verse reflejado en estos resultados. No obstante, esto no riñe con el hecho de que el cuidador o cuidadora recurra a un tipo de mediación predominante.



ANEXOS

ENCUESTA KIDS ONLINE, COSTA RICA

LAS TABLAS DE FRECUENCIA
GRUPO ETARIO: 9 A 12 AÑOS

Percepción de experiencias de desagrado, molestia y discriminación en internet. Incluyendo contacto con contenido sexual y desconocidos.

TABLA A_F4

Cuando viste o te pasó algo que te hizo sentir mal en Internet, ¿hablaste con alguien sobre esto?

		Frecuencia	Porcentaje válido
Válidos	Sí	103	94,5
	No	5	4,6
	Prefiero no responder	1	,9
	Total	109	100,0

TABLA A_F5

¿Con cuál de las siguientes personas hablaste sobre esto? Podés marcar más de una respuesta:

			Frecuencia	Porcentaje
Mi padre o madre (padraastro/madrastra)	Válidos	Sí	36	37,1
		No	60	61,9
		Prefiero no responder	1	1,0
		Total	97	100,0
Mi hermano o hermana (hermanastro/ hermanastra)	Válidos	Sí	8	8,2
		No	88	90,7
		Prefiero no responder	1	1,0
		Total	97	100,0
Un amigo de mi edad	Válidos	Sí	11	11,3
		No	85	87,6
		Prefiero no responder	1	1,0
		Total	97	100,0
Un(a) profesor(a)	Válidos	Sí	5	5,2
		No	91	93,8
		Prefiero no responder	1	1,0
		Total	97	100,0
Alguien que trabaja ayudando a niños/ as y/o jóvenes (ej. Orientador de la escuela, psicólogo, asistente social)	Válidos	No	96	99,0
		Prefiero no responder	1	1,0
		Total	97	100,0
Otro adulto en el que confío	Válidos	Sí	5	5,2
		No	91	93,8
		Prefiero no responder	1	1,0
		Total	97	100,0

TABLA A_F7

En el ÚLTIMO AÑO, ¿alguien te ha tratado de manera ofensiva o desagradable?

		Frecuencia	Porcentaje válido
Válidos	Sí	82	17,2
	No	377	78,9
	No sé	19	4,0
	Total	478	100,0

TABLA A_F8

En el ÚLTIMO AÑO, ¿Con qué frecuencia alguien te ha tratado de manera ofensiva o desagradable?

		Frecuencia	Porcentaje válido
Válidos	Todos los días o casi todos los días	16	19,5
	Al menos una vez a la semana	11	13,4
	Al menos una vez al mes	9	11,0
	Sólo una o dos veces	31	37,8
	No sé	11	13,4
	Prefiero no responder	4	4,9
	Total	82	100,0

TABLA A_F9

**Cuando alguien te ha tratado de manera ofensiva o desagradable, ¿cómo ocurrió?
Podés marcar más de una respuesta:**

			Frecuencia	Porcentaje válido
En persona	Válidos	Sí	52	63,4
		No	16	19,5
		Prefiero no responder	14	17,1
		Total	82	100,0
A través de llamadas telefónicas	Válidos	Sí	2	2,4
		No	66	80,5
		Prefiero no responder	14	17,1
		Total	82	100,0
A través de mensajes (ej. Whatsapp, Skype)	Válidos	Sí	13	15,9
		No	55	67,1
		Prefiero no responder	14	17,1
		Total	82	100,0
En una red social (ej. Facebook, Twitter, Snapchat, YouTube, Instagram)	Válidos	Sí	1	1,2
		No	67	81,7
		Prefiero no responder	14	17,1
		Total	82	100,0
En una página web o foro	Válidos	No	68	82,9
		Prefiero no responder	14	17,1
		Total	82	100,0
En un juego en Internet	Válidos	Sí	8	9,8
		No	60	73,2
		Prefiero no responder	14	17,1
		Total	82	100,0
Por correo electrónico (email)	Válidos	Sí	1	1,2
		No	67	81,7
		Prefiero no responder	14	17,1
		Total	82	100,0

TABLA A_F2

En el ÚLTIMO AÑO, ¿qué tan frecuentemente has visto o te ha pasado algo en Internet que te haya hecho sentir mal?

		Frecuencia	Porcentaje
Válidos	Todos o casi todos los días	16	3,3
	Al menos una vez a la semana	12	2,5
	Al menos una vez al mes	7	1,5
	Solo una o dos veces	48	10,0
	Nunca	355	74,3
	No sabe	13	2,7
	Prefiero no responder	27	5,6
	Total	478	100,0

TABLA A_F23

En el ÚLTIMO AÑO, ¿viste o recibiste vos directamente mensajes con contenido sexual de cualquier tipo en internet? Pueden haber sido palabras, imágenes o videos.

		Frecuencia	Porcentaje
Válidos	Sí	19	4,0
	No	441	92,3
	No sé	18	3,8
	Total	478	100,0

TABLA A-F24.1**La persona que te envió el mensaje es:**

		Frecuencia	Porcentaje
Válidos	Una persona de mi misma edad	8	42,1
	Una persona mayor que yo	3	15,8
	Prefiero no responder	3	15,8
	No sé	5	26,3
	Total	19	100,0

TABLA A_F24.4.B

En el ÚLTIMO AÑO, ¿Conocés a alguien que haya recibido mensajes con contenido sexual de cualquier tipo en Internet? Pueden haber sido palabras, imágenes o videos.

		Frecuencia	Porcentaje
Válidos	Sí	39	8,2
	No	421	88,1
	No sé	18	3,8
	Total	478	100,0

A-F24.1B

La persona que envió el mensaje a un conocido/a tuyo/a es:

		Frecuencia	Porcentaje
Válidos	Una persona de mi misma edad	17	43,6
	Una persona mayor que yo	6	15,4
	Una persona adulta	2	5,1
	Prefiero no responder	3	7,7
	No sé	11	28,2
	Total	39	100,0

TABLA A_F26

¿Has tenido contacto en Internet con alguien que no conocías personalmente (alguien que nunca habías visto en persona antes)?

		Frecuencia	Porcentaje
Válidos	Sí	29	6,1
	No	425	88,9
	No sé	24	5,0
	Total	478	100,0

TABLA A_F27

En el ÚLTIMO AÑO ¿te encontraste personalmente con esa(s) persona(a)?

		Frecuencia	Porcentaje
Válidos	Sí	11	37,9
	No	18	62,1
	Total	29	100,0

TABLA A_F29

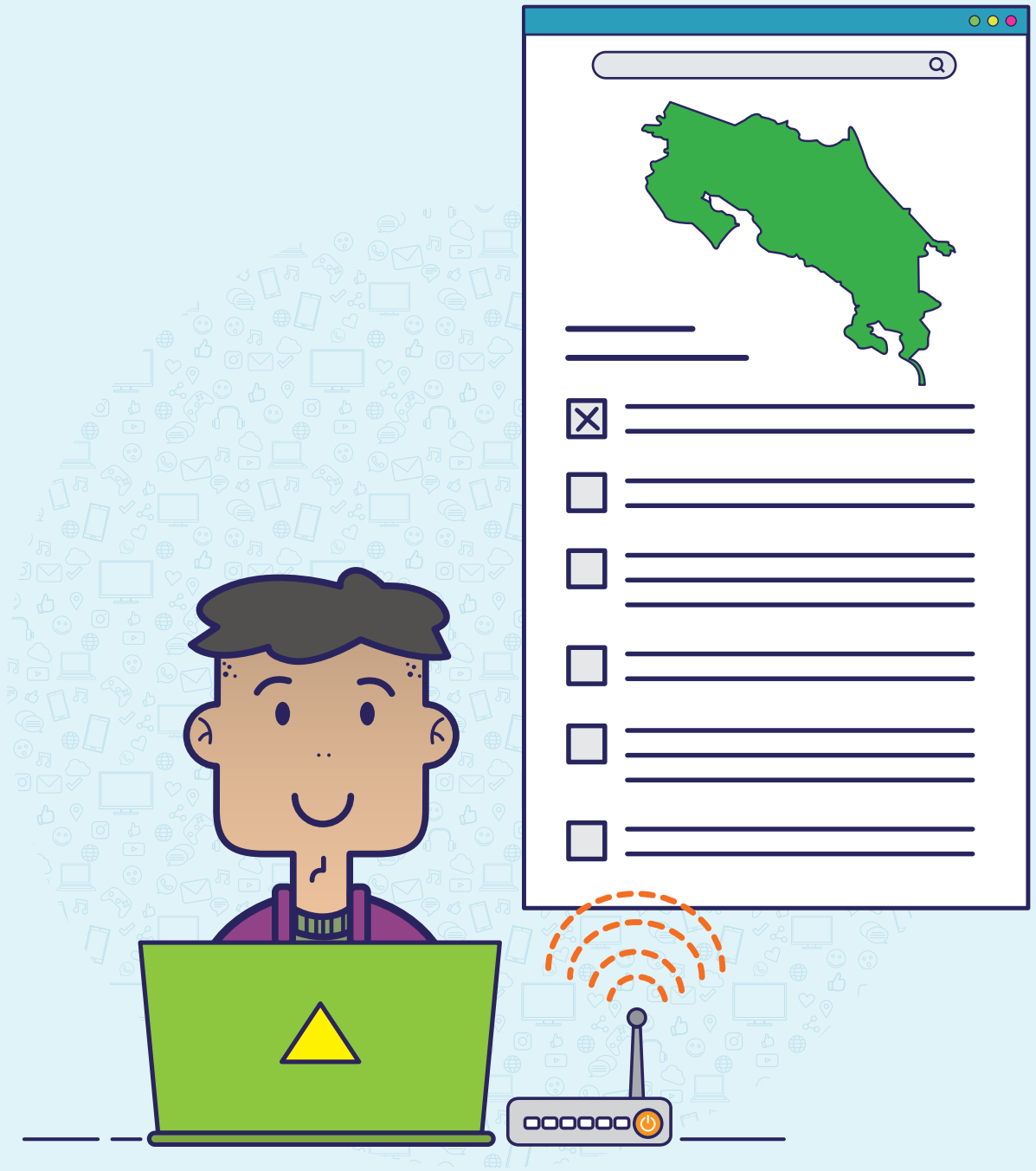
Pensando en la última vez que te encontraste con esa(s) persona(s), la persona que te encontraste era...

		Frecuencia	Porcentaje
Válidos	Alguien de tu edad	5	45,5
	Alguien menor que tu	1	9,1
	Alguien mayor que tu	4	36,4
	No sé	1	9,1
	Total	11	100,0

TABLA A_F30

¿La o las personas que conociste en Internet y que luego e encontraste personalmente, era o eran contacto de un amigo o familiar en una red social?

		Frecuencia	Porcentaje válido
Válidos	Sí	7	63,6
	Prefiero no responder	1	9,1
	No sé	2	18,2
	No	1	9,1
	Total	11	100,0





Con el financiamiento:



Con el respaldo de:

KIDS ONLINE
Latinoamérica



Con el apoyo de:



En alianza estratégica:



UNIVERSIDAD DE
COSTA RICA



Instituto de
Investigaciones
Psicológicas

FUNDACIÓN
paniamor